

Республика Адыгея
Совет народных депутатов
«Келермесское сельское
поселение»
ст.Келермесская
ул.Первомайская,10

РЕШЕНИЕ № 63

Совета народных депутатов муниципального образования
«Келермесское сельское поселение»

2013г. 30 июля
ст.Келермесская
В соответствии с ч.4 ст.14 Федерального закона от 6 октября 2003 года № 131-ФЗ «Об общих принципах организации местного самоуправления в Российской Федерации», с Федеральным законом от 30 декабря 2004 года № 210-ФЗ «Об основах регулирования тарифов организаций коммунального комплекса», на основании методических рекомендаций по разработке программ комплексного развития систем коммунальной инфраструктуры

Совет народных депутатов муниципального образования «Келермесское сельское поселение»

РЕШИЛ:

1. Утвердить Программу комплексного развития систем коммунальной инфраструктуры муниципального образования «Келермесское сельское поселение» на 2014-2024 годы.
2. Опубликовать решение в газете и разместить на официальном сайте муниципального образования.
3. Вносить изменения в Программу комплексного развития ежегодно к январю следующего года.
4. Решение вступает в силу со дня его опубликования в газете.

Глава муниципального образования
«Келермесское сельское поселение»
Дюмин А.В.

Характеристика муниципального образования «Келермесское сельское поселение»

В муниципальном образовании «Келермесское сельское поселение» отсутствуют нормативно-правовые акты, регулирующие организацию на территории поселения систем коммунальной инфраструктуры: электроснабжения, водоснабжения и водоотведения, теплоснабжения, газоснабжения и сбора и вывоза ТБО.

Муниципальное образование «Келермесское сельское поселение» расположено в южной части Гиагинского района Республики Адыгея. Поселение граничит с восточной стороны с территорией МО «Сергиевское сельское поселение» и МО «Айрюмовское сельское поселение», с западной стороны с Белореченским районом. В северной части Келермесское сельское поселение граничит с Гиагинским сельским поселением, с южной стороны - с Майкопским районом.

На территории сельского поселения расположены 3 населённых пункта – ст. Келермеская - административный центр сельского поселения, общей площадью 759 га с населением 2856 человек, село Владимировское площадью 65 га с населением 89 человек, посёлок Лесной площадью 24 га с населением 196 человек. Общая площадь МО «Келермесское сельское поселение» составляет 12488 га.

Площадь населённых пунктов поселения составляет 848 га.

Климат

Существующая планировка выражена сеткой улиц, которая разрезает территорию посёлка на кварталы площадью правильной и неправильной формы.

В северной, равнинной части Адыгеи, где расположен Гиагинский район, климат умеренно-континентальный.

Среднегодовая температура воздуха составляет $+9,8^{\circ}\text{C}$. Самый холодный месяц – январь. Средние январские температуры составляют -2°C . В июле средняя месячная температура составляет $+22 - 23^{\circ}\text{C}$. Продолжительность безморозного периода составляет 190 дней.

Температура почвы составляет $+12-13^{\circ}\text{C}$. В июле наблюдаются максимальные температуры почв (до 30°), в январе – минимальные ($3-4^{\circ}$). Средняя температура почвы снижается с севера поселения к югу и с запада на восток.

Распределение земельного фонда муниципального образования по

Прогноз комплексного развития систем коммунальной инфраструктуры
муниципального образования «Келермесское сельское поселение»
категориям описано в таблице.

Таблица

	Наименование категорий земель	Площадь земель в га	в % от общей площади
1.	Земли сельскохозяйственного назначения	11752,1	86,5
2.	Земли населенных пунктов (существующие границы)	826,6	6,1
3.	Земли населенных пунктов (проектируемые границы)	1022,7	7,5
4.	Земли лесного фонда	719,2	5,3
6	Земли водного фонда	88,0	0,7

Площади земель подсчитаны согласно картометрическим измерениям. Эти данные обязательно должны быть уточнены после проведения инвентаризации земель в разрезе Гиагинского муниципального района и МО «Келермесское поселение»

С учетом преимущественного функционального использования территория ст. Келермесской разделена на жилые, общественно-деловые зоны, зоны сельскохозяйственного назначения и иные зоны.

Застройка центральной части станицы представлена жилыми домами 1-2 этажей и объектами общественно-делового назначения. Здесь расположены Администрация муниципального образования МО «Келермесское сельское поселение», Дом культуры, МОУ СОШ №8 им. В. Солдатенко, детский садик №6 «Аленка», ПЧ №16, Келермесский участок «Гиагинскрайгаз», ФАП, филиалы почтовой связи, Сбербанка, Пенсионного фонда.

Жилая застройка представлена преимущественно индивидуальными жилыми домами с земельными участками. Многоквартирные жилые одноэтажные дома расположены в двух частях станицы – в центре и в южной части.

Демографическая ситуация

Современная демографическая ситуация в муниципальном образовании, как и в Республике Адыгея и в России в целом является прямым следствием общесистемного кризиса в стране, развернувшегося в переходный период. Снижение уровня жизни в 1991 – 2000 гг. в условиях социальной незащищенности привело к негативным последствиям. Ухудшение демографической ситуации началось в 90-х годах и продолжилось и в 2000-х годах.

Таблица. Оценка численности населения

Показатели	Ед. измерения	2010	2011	2012
Оценка численности населения на 1 января текущего года				
Все население				
на 1 января	человек	3150	3011	3022
Сельское население				
на 1 января	человек	3150	3011	3022
Число родившихся (без мертворожденных)	человек	51	40	
Число умерших	человек	57	41	
Общий коэффициент рождаемости	промилле	16.2	13.6	
Общий коэффициент смертности	промилле	18.1	15.6	
Число прибывших	человек	79	78	
Число выбывших	человек	41	60	
Миграционный прирост	человек	38	18	

Рождаемость остается низкой, т.е. не происходит простого воспроизводства населения.

Жилищный фонд муниципального образования на 01.01.2011 года составил 273 га общей площади и включает 1085 индивидуальных дома, 43 - 2-х квартирных, 6 - 4-х квартирных. Обеспеченность населения жильем в расчете на одного жителя составляет 22,68 кв.м общей площади. Жилая застройка представлена в основном индивидуальными жилыми домами с земельными участками.

95% жилого фонда расположено в индивидуальных жилых домах с земельными участками.

Благоустройство жилищного фонда является одним из важных показателей качества жизни и характеризуется следующими цифрами:

- централизованным водоснабжением – 23,2%,

- природным газом – 40,2%.

Проблемы:

- не сформирован рынок доступного жилья;
- не ведется объемное жилищное строительство, в том числе и социального жилья.

Образование

Таблица. **Образование**

Показатели	Ед. измерения	2010	2011	2012
Число дошкольных образовательных учреждений на конец отчетного года	единица	1	1	1
Число мест в дошкольных образовательных учреждениях на конец отчетного года	место	55	55	55
Численность детей, посещающих дошкольные образовательные учреждения, на конец отчетного года	человек	62	62	62
Численность детей, состоящих на учете для определения в дошкольные учреждения, на конец отчетного года	человек	20	25	30
Число дневных общеобразовательных учреждений на начало учебного года	единица	1	1	1
Численность обучающихся в дневных общеобразовательных учреждениях с учетом структурных подразделений (филиалов)	человек	305	326	310

Здравоохранение

Здоровье населения – важнейший элемент социального, культурного и экономического развития региона. Лечебные учреждения обеспечивают оказание доступной лечебно-профилактической помощи населению. В систему муниципального здравоохранения входят следующие учреждения:

Таблица **Здравоохранение**

Показатели	Ед. измерения	2010	2011	2012
Число учреждений здравоохранения (отделений)				
фельдшерско-акушерские пункты	единица	2	2	2
Число муниципальных учреждений (отделений) здравоохранения				
фельдшерско-акушерские пункты	единица	2	2	2
Численность среднего медицинского персонала				
учреждения здравоохранения	человек	5	5	5
муниципальные учреждения здравоохранения	человек	5	5	5

Уровень обеспеченности инженерными коммуникациями определен наличием на каждом участке сетей водоснабжения, газоснабжения, электроснабжения, а также степенью надежности работы этих сетей, степенью износа сетей.

Благоустройство жилищного фонда характеризуется следующими цифрами:

- централизованным водопроводом – 23,2%;
- централизованным газом – 40,2%.

Обеспеченность населения питьевой водой гарантированного качества относится к числу важнейших факторов охраны здоровья населения.

Для МО «Келермесское сельское поселение» характерно довольно резкое территориальное различие в оборудовании жилищного фонда.

Таблица. **Показатели коммунальной сферы**

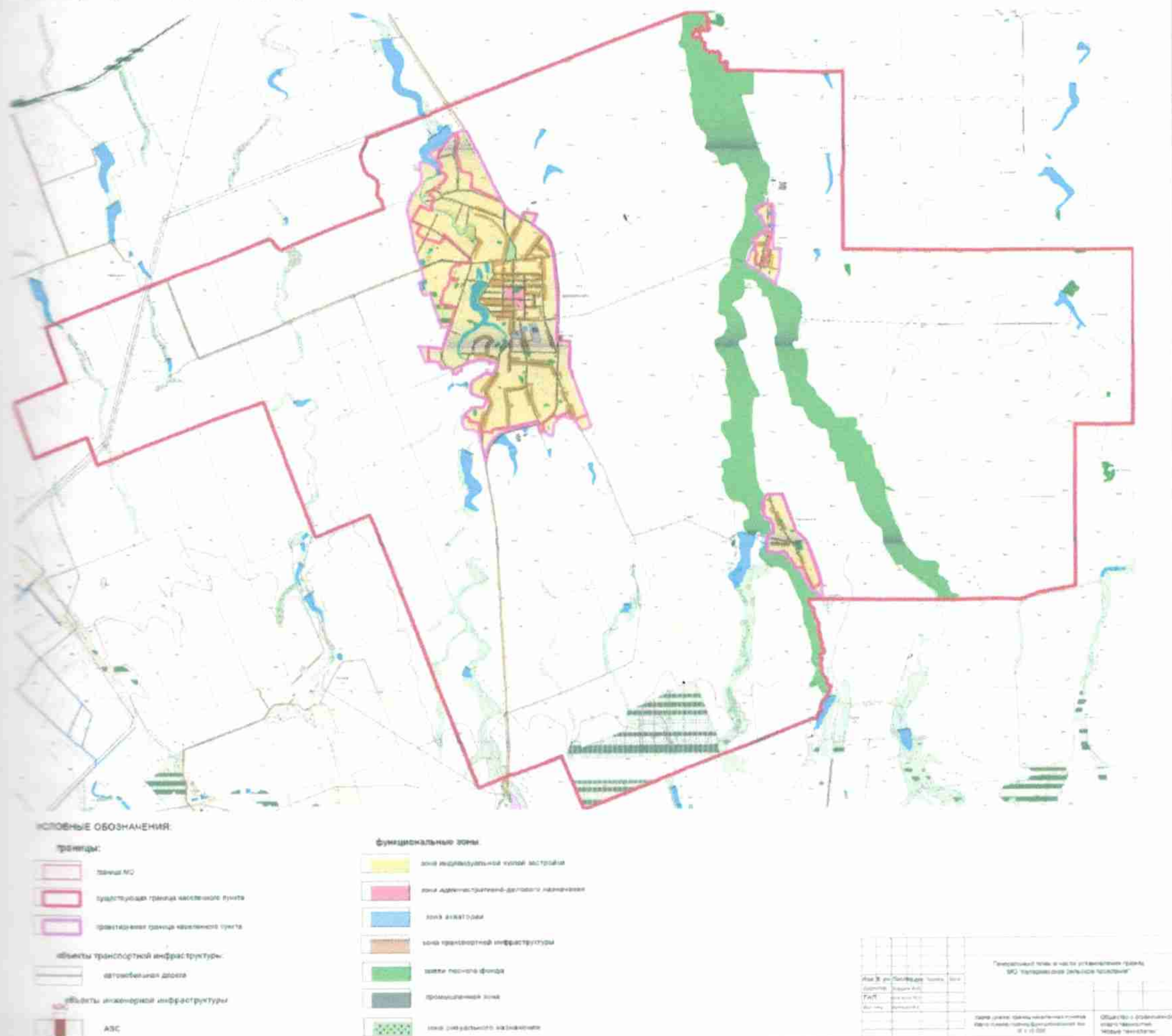
Показатели	Ед. измерения	2010	2011	2012
Одиночное протяжение уличной газовой сети	метр	37703	37860	40390

Программа комплексного развития систем коммунальной инфраструктуры
 муниципального образования «Келермесское сельское поселение»

Количество газифицированных населенных пунктов.	единица	2	2	2
Число источников теплоснабжения	единица	1	1	1
Число источников теплоснабжения мощностью до 3 Гкал/ч	единица	1	1	1
Протяжение тепловых и паровых сетей в двухтрубном исчислении, (до 2008г.- километр)	метр	700	700	700
Одиночное протяжение муниципальной водопроводной сети, (до 2008г.-километр)	метр	7000	7000	7000
Одиночное протяжение муниципальной водопроводной сети, нуждающейся в замене, (до 2008г.-километр)	метр	7000	7000	7000
Общая площадь жилых помещений.	тысяча метров квадратных	79.5	79.5	79.5
Число проживающих в ветхих жилых домах.	человек	10	10	10

Населенные пункты муниципального образования «Келермесское сельское поселение»

Карта (схема) границ населенных пунктов.
Карта (схема) границ функциональных зон.



SWOT анализ систем коммунальной инфраструктуры систем коммунальной инфраструктуры

Приводится с целью умения пользоваться современными технологиями по проведению анализа.

Сильные стороны:

- наличие земельных и водных ресурсов для развития сельскохозяйственного производства;
- наличие разведанных запасов общераспространенных полезных ископаемых;
- высокий уровень развития сельского хозяйства, в том числе личных подсобных хозяйств населения;
- относительно полное удовлетворение потребностей населения поселения отдельными видами собственной сельскохозяйственной продукции;
- наличие устойчивого спроса на продукцию традиционных отраслей хозяйства (спрос на помидоры);
- высокая доля молодежи в структуре населения;
- высокая обеспеченность жильем, низкий уровень ветхого и аварийного жилья;
- достаточно высокий уровень развития отраслей социальной сферы;
- относительно развитая транспортная инфраструктура;
- стабильная общественно-политическая ситуация, готовность органов местного самоуправления к осуществлению преобразований;
- устойчивая динамика роста реальной заработной платы и ее покупательной способности, прежде всего, в бюджетном секторе, отсутствие задолженности по оплате труда;
- устойчивое развитие потребительского рынка;
- невысокая антропогенная нагрузка на основную часть территории, наличие резервной экологической емкости.

Потенциальные возможности:

- повышение эффективности использования существующих сельскохозяйственных угодий (соблюдение севооборотов, внедрение энергосберегающих технологий, выполнение в полном объеме и в оптимальные сроки агротехнических мероприятий, приобретение средств защиты растений), прежде всего, в сфере производства кормов для животноводства;
- развитие овцеводства, свиноводства;
- укрепление материально-технической базы сельского хозяйства, включая приобретение высокоэффективных сортов сельскохозяйственных семян и племенного скота;
- дальнейшее развитие личных подсобных хозяйств населения, прежде всего, за счет организации сбыта произведенной в ЛПХ продукции;

- использование участков лесного фонда для культурно-оздоровительных, туристических целей, создание инфраструктуры туризма, охоты и рыбалки;
- развитие малого предпринимательства и крестьянских (фермерских) хозяйств;
- развитие системы кредитования малого бизнеса, ипотечного кредитования;
- развитие промышленных производств: пищевая промышленность,
- повышение конкурентоспособности производимой в поселении продукции за счет более глубокой переработки сырья, внедрения новых технологий и модернизации действующих производств;
- модернизация основных фондов и повышение эффективности использования муниципального имущества;
- внедрение энергосберегающих технологий;
- повышение ресурсной эффективности объектов жилищно-коммунального хозяйства, повышение уровня благоустройства жилищного фонда населенных пунктов, обеспечение населения качественными коммунальными услугами, повышение уровня собираемости платежей за жилищно-коммунальные услуги,
- повышение доходов населения за счет развития системы социального партнерства, сокращения неформальных форм оплаты труда (вывод заработной платы из "тени");
- снижение смертности от неестественных причин;
- повышения квалификации специалистов района, расширение системы профессиональной подготовки кадров на территории района по специальностям, востребованным реальным сектором экономики;
- стимулирование роста налогооблагаемой базы поселения;
- развитие межрайонных и межпоселенческих экономических связей;
- привлечение жителей к решению вопросов местного значения
- сохранение и развитие нефтедобывающего комплекса.

Сложные стороны:

- ✦ сложные природно-климатические условия;
- ✦ удаленность поселения от столицы Республики Адыгея и близость к центру Краснодарского края;
- ✦ наличие малочисленных населенных пунктов;
- ✦ высокая зависимость экономического развития поселения от внешних факторов;
- ✦ малопродуктивный характер почв, относительно низкая урожайность выращиваемых в поселении сельскохозяйственных культур;
- ✦ отсутствие устойчивых рынков сбыта продукции личных подсобных хозяйств
- ✦ низкий уровень развития малого предпринимательства;
- ✦ низкий уровень развития промышленного производства (за исключением ТЭК);

- ❖ ограниченность перспектив развития промышленного сектора, его зависимость от наличия природных ресурсов и перспектив развития сельского хозяйства;
- ❖ относительно низкий уровень инвестиций в основные фонды, высокая степень физического износа основных фондов, техническая отсталость и несовершенство большинства предприятий;
- ❖ ограниченность финансовых источников поддержки малых предприятий бюджетными средствами, неразвитость системы банковского кредитования;
- ❖ высокая дотационность местного бюджета;
- ❖ высокий уровень естественной убыли населения, в том числе смертность от неестественных причин, отрицательное сальдо миграции;
- ❖ широкое распространение скрытых форм занятости и теневых доходов;
- ❖ неразрешенность многих вопросов в области градостроительной политики;
- ❖ социальная апатия и относительно низкая активность населения в решении вопросов местного значения;

ПРОБЛЕМЫ:

- истощение природных ресурсов (общераспространенные полезные ископаемые и т.д.);
- усиление монопрофильности и, как следствие, зависимости экономики поселения от перспектив развития сельскохозяйственного производства;
- изменение режима земле-, лесо- и недропользования;
- эпидемии животных, распространение сорняков и вредителей растений, болезни леса;
- опережающий рост цен на энергоносители;
- усиление дотационности бюджета поселения, повышение зависимости от решений органов государственной власти области и муниципального района;
- снижение объема финансовой помощи из республиканского бюджета, в том числе индексации заработной платы работникам бюджетной сферы;
- изменение тарифной политики, ведущее к потенциальному банкротству предприятий жилищно-коммунального хозяйства, неплатежеспособность населения;
- депопуляция населения;

Раздел 1

Паспорт Программы поселения

Паспорт Программы поселения

наименование программы	наименование программы	примечание
Ответственный исполнитель программы	➤ Органы местного самоуправления муниципального образования «Келермесское сельское поселение»	
Ответственные исполнители программы	Муниципальные унитарные предприятия муниципального образования «Келермесское сельское поселение»; Индивидуальные предприниматели; Муниципальные унитарные предприятия Гиагинского района	
Цель программы	Обеспечение потребителей к 2024 году коммунальными ресурсами нормативного качества при доступной стоимости и обеспечении надежной и эффективной работы коммунальной инфраструктуры.	
Задачи программы	1. Обеспечение надежности и эффективности поставки коммунальных ресурсов за счет масштабной реконструкции и модернизации систем коммунальной инфраструктуры. 2. Обеспечение доступности для населения стоимости коммунальных услуг. 3. Обеспечение наиболее экономичным образом качественного и надежного предоставления коммунальных услуг потребителям. 4. Разработка конкретных мероприятий по повышению эффективности и оптимальному развитию систем	

	<p>коммунальной инфраструктуры, повышение их инвестиционной привлекательности. 5. Определение необходимого объема финансовых средств для реализации Программы.</p>	
<p>В. Важнейшие целевые показатели Программы</p>	<p>Показатель надежности газоснабжения, водоснабжения, и электроснабжения. Показатель воздействия на окружающую среду. Количественные показатели программ инвестиционных проектов в электроснабжении, газоснабжении, водоснабжении. Показатель надежности, энергоэффективности и развития соответствующей системы коммунальной инфраструктуры, объектов, используемых для утилизации, обезвреживания и захоронения ТБО. Показатель перспективной обеспеченности и потребности застройки поселения, городского округа.</p>	
<p>Г. Сроки и этапы реализации программы</p>	<p>Реализация программы планируется провести в два этапа: I этап 2014 -2018 годы II этап 2019 – 2024 годы.</p>	
<p>Д. Объемы требуемых капитальных вложений.</p>	<p>54 616.0 Тыс руб.</p>	
<p>Е. Ожидаемые результаты реализации программы.</p>	<p>Годовой экономический эффект от реализации программы составит к 2024 году_ составит до 30% экономии. Население получит качественные услуги от деятельности систем коммунальной инфраструктуры.</p>	